

CHROMOFLEX® Pro**Barthelme**
LED Solutions

Software Color-Editor ProCed



Allgemein

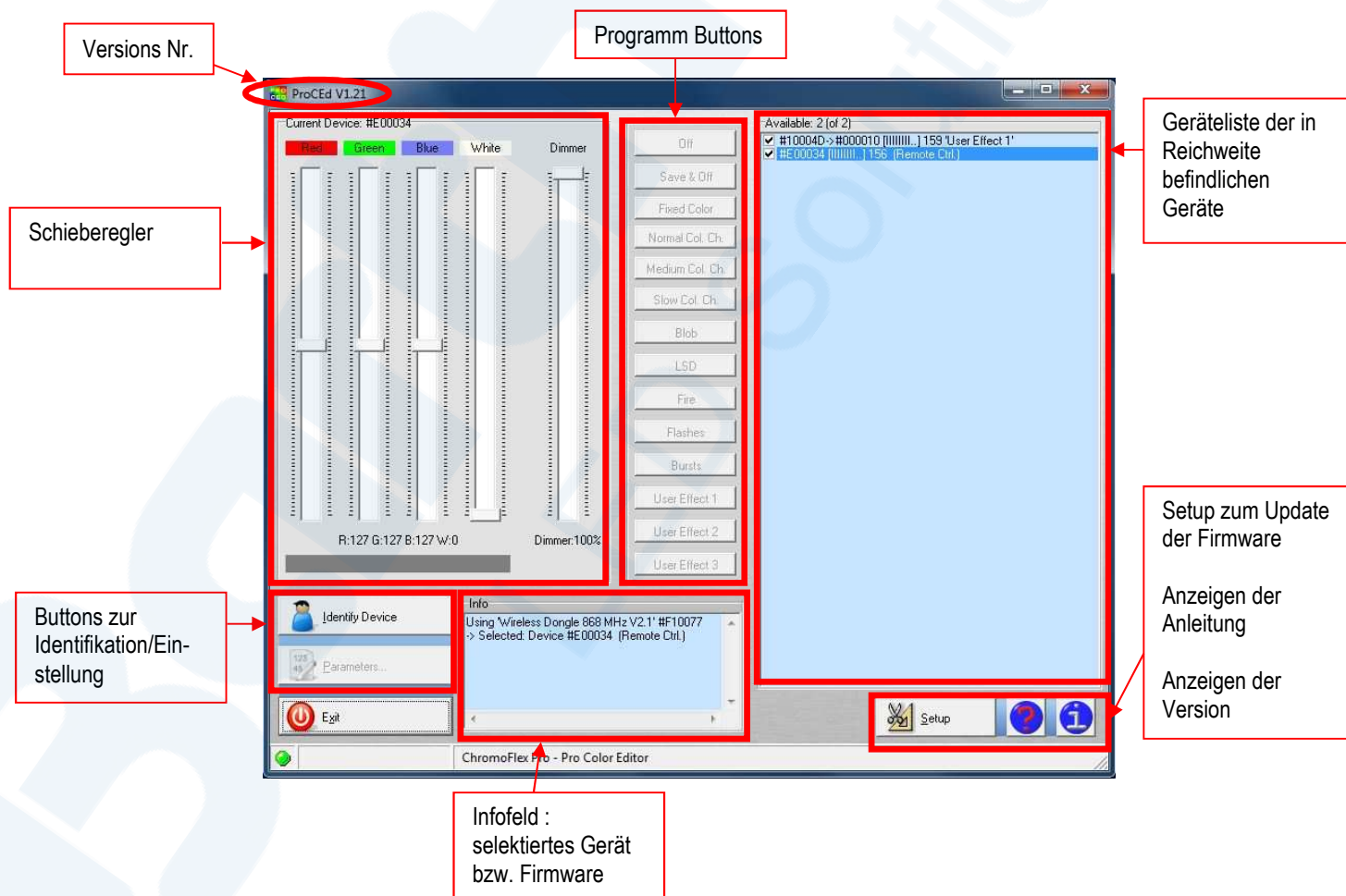
Die **CHROMOFLEX® ProCed** Software dient der Steuerung der **CHROMOFLEX® Pro** Serie. Es können entweder die Einzelgeräte oder ein ganzes Netzwerk mit Master und Slave gesteuert bzw. programmiert werden. Die Software kann nur in Verbindung mit dem **CHROMOFLEX® Pro** USB-Dongle (Artikelnummer 66000036) verwendet werden. Gegenüber der einfachen Fernbedienung ermöglicht die Software erweiterte Einstellungsmöglichkeiten: z.B. die Änderung der Farbtabelle und der drei benutzerspezifischen Programme. Die Reichweite des USB-Dongles hängt stark von den räumlichen Gegebenheiten ab. Im Innenbereich ist normalerweise ein zuverlässiger Betrieb über 20-50 Meter problemlos möglich, im Außenbereich kann die Entfernung bis zu 300 Metern betragen.

CHROMOFLEX® Pro verwendet die in der EU, Schweiz, Norwegen und Island lizenzfreie Funkfrequenz 868,3 MHz

Inbetriebnahme / Download

Wichtig: Bevor Sie den USB-Dongle zum ersten Mal anschließen, sollten Sie die Software installieren. Sie können die jeweils neueste Version der Software kostenlos von der Adresse <http://www.barthelme.eu/software> herunterladen. Sie sollte auf jedem handelsüblichen Rechner laufen. Getestet wurde mit Windows XP®, Vista® und Windows 7® (alles eingetragene Warenzeichen von Microsoft).

Die Software kann erst nach Anschluss des USB-Dongles gestartet werden.



a.) Start der Software / Freischalten der Geräte

Die Software bzw. die Geräte sind so konzipiert, dass eine Bedienung bzw. Einstellung nur gemacht werden kann, indem der Code zu dem jeweiligen Gerät eingegeben wird. Dieser 4-stellige Code befindet sich auf den Platinen der Geräte, bei der Fernbedienung neben dem Batteriehalter, bei den **CHROMOFLEX®** Modulen bei der Antenne.

Abb. 1

Nach dem Start der Software werden im rechten Feld die Geräte angezeigt, die in Reichweite sind (siehe Abb. 1).

Eine Bedienung ist erst möglich, wenn der Zugriffscode (4 stelliger Code auf der Platine) eingegeben wurde. Das Fenster in Abb. 2 öffnet sich automatisch, nachdem der Haken bei dem entsprechenden Modul gesetzt wurde.

Diese Eingabe muss nur einmalig erfolgen, da die Software das Freischalten speichert. Nach einer neuen Installation oder einem Versionsupdate, kann es möglich sein, dass die Geräte wieder freigeschaltet werden müssen.

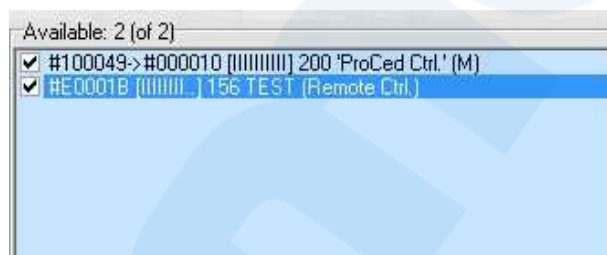


Abb. 2



b.) Bedienung

Zuerst muss ein Modul ausgewählt/selektiert werden: dies kann ein **CHROMOFLEX® Pro** oder eine **CHROMOFLEX® Pro** Fernbedienung sein. Siehe Abb. 3

Abb. 3

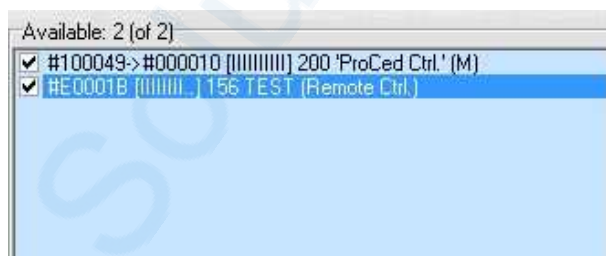


Abb. 4

Welches Modul ausgewählt wurde, ist in dem Infobereich ersichtlich, siehe Abb. 4.

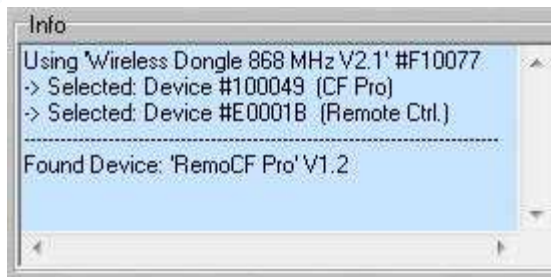


Abb. 5

Wurde wie in Abb. 5 ein **CHROMOFLEX® Pro** Gerät ausgewählt, so können über die Buttons die Programme aufgerufen werden. Zudem lässt sich mit Hilfe der Schieberegler eine Farbe einstellen. Alle Module, die in dieser Gruppe sind, werden diese Farbe anzeigen, siehe auch Kapitel „Einstellungen“ Punkt „Group“.

Programmliste:

1. Gespeicherte Festfarbe („Power-On“) „Fixed Color“
2. Normaler Farbwechsel (Normal Col. Ch.)
3. Mittelschneller Farbwechsel (Medium Col. Ch.)
4. Langsamer Farbwechsel (Slow Col. Ch.)
5. Aufblendende Basisfarben (Blob)
6. Wechselnde Basisfarben (LSD)
7. Feuer-Simulation (Fire)
8. Blitze (Flashes)
9. Schnell aufblendende Basisfarben (Bursts)
10. Benutzer-Effekt #1 (einstellbar via „Parameters“)
11. Benutzer-Effekt #2 (einstellbar via „Parameters“)
12. Benutzer-Effekt #3 (einstellbar via „Parameters“)

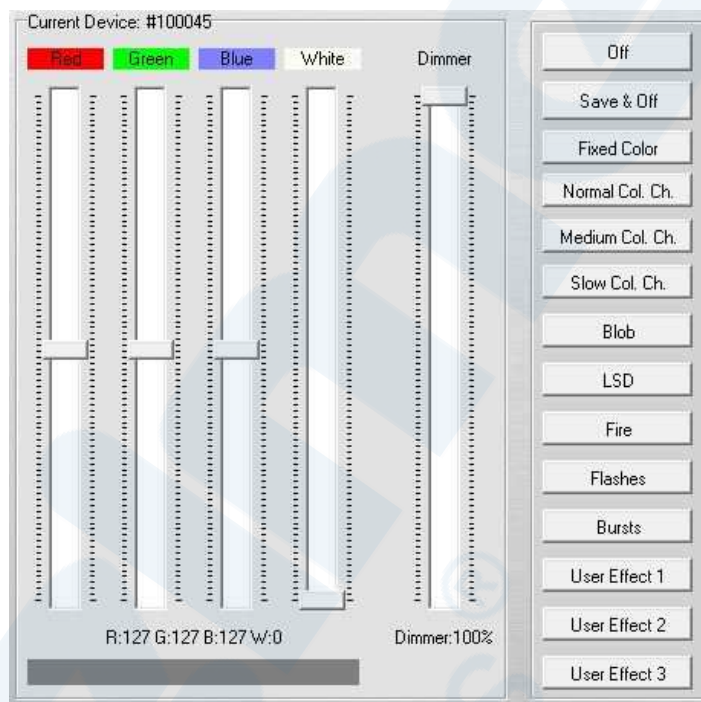
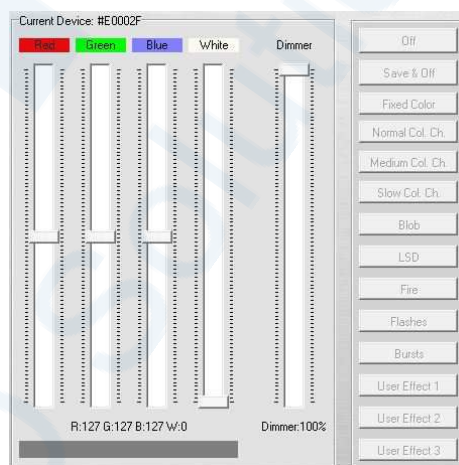


Abb. 6

Wurde eine **CHROMOFLEX® Pro** Fernbedienung ausgewählt, werden die Programm- Buttons und die Schieberegler inaktiv gesetzt. Wird an der Fernbedienung der Slider verwendet, werden diese Werte anhand der Schieberegler dargestellt. Das Aufrufen von Programmen bzw. Einstellen der Schieberegler ist nicht möglich.



c.) Einstellungen

Um die Einstellungen an einem Gerät zu ändern, muss dieses zuerst in der Geräteliste ausgewählt werden (Abb. 3). Das ausgewählte Gerät ist im Infocfeld ersichtlich (Abb. 4).

Nachdem das entsprechende Gerät ausgewählt wurde, muss der Button „Identify Device“ betätigt werden. Dadurch werden die Einstellungen auf dem Gerät ausgelesen, und in das Infocfeld die derzeitige Version der Firmware geschrieben (siehe Abb. 4).

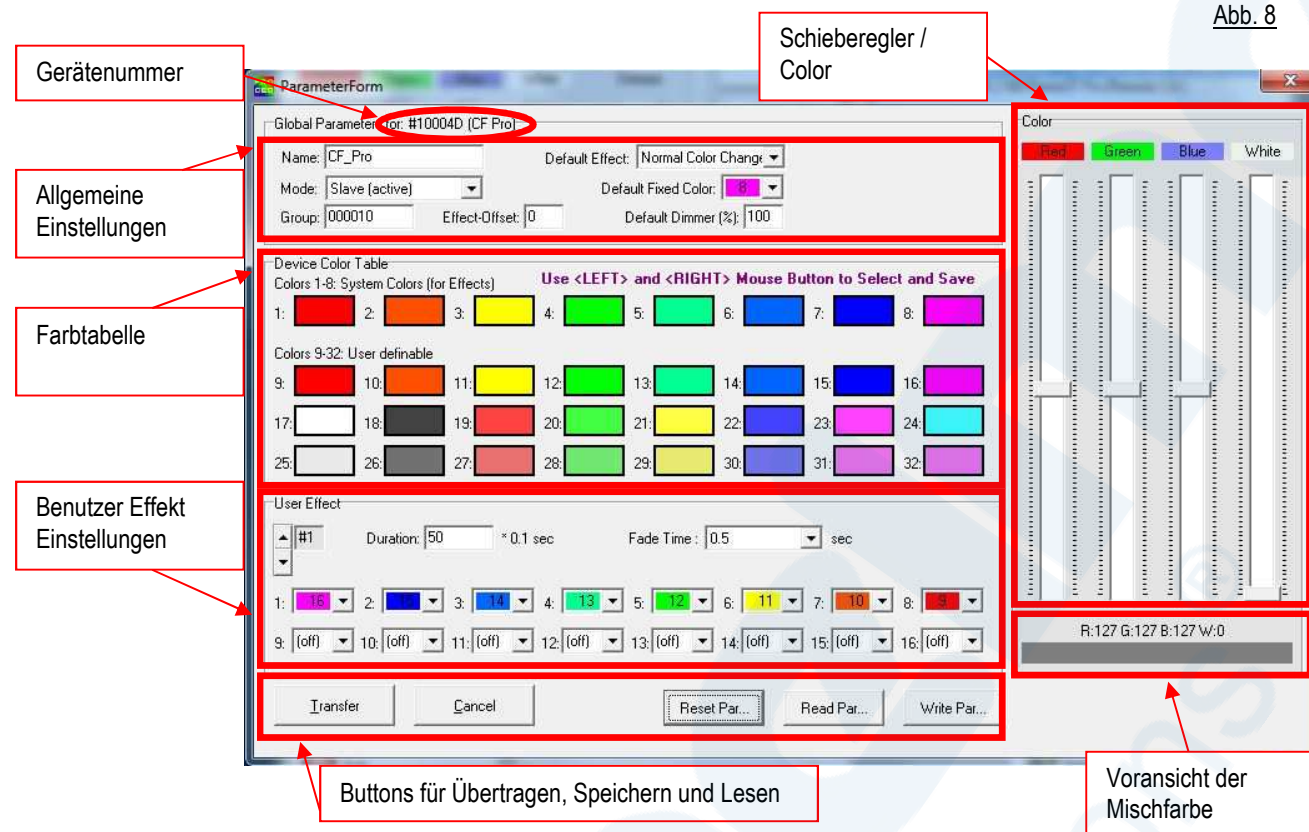
Jetzt können die Einstellungen auf den Geräten geändert werden; um diese anzuzeigen, muss nur auf den Button „Parameters...“ gedrückt werden. Die Einstellungen sind für die Fernbedienung und die Steuergeräte unterschiedlich:

Abb. 7



➤ Einstellungen der CHROMOFLEX® Pro Steuergeräte

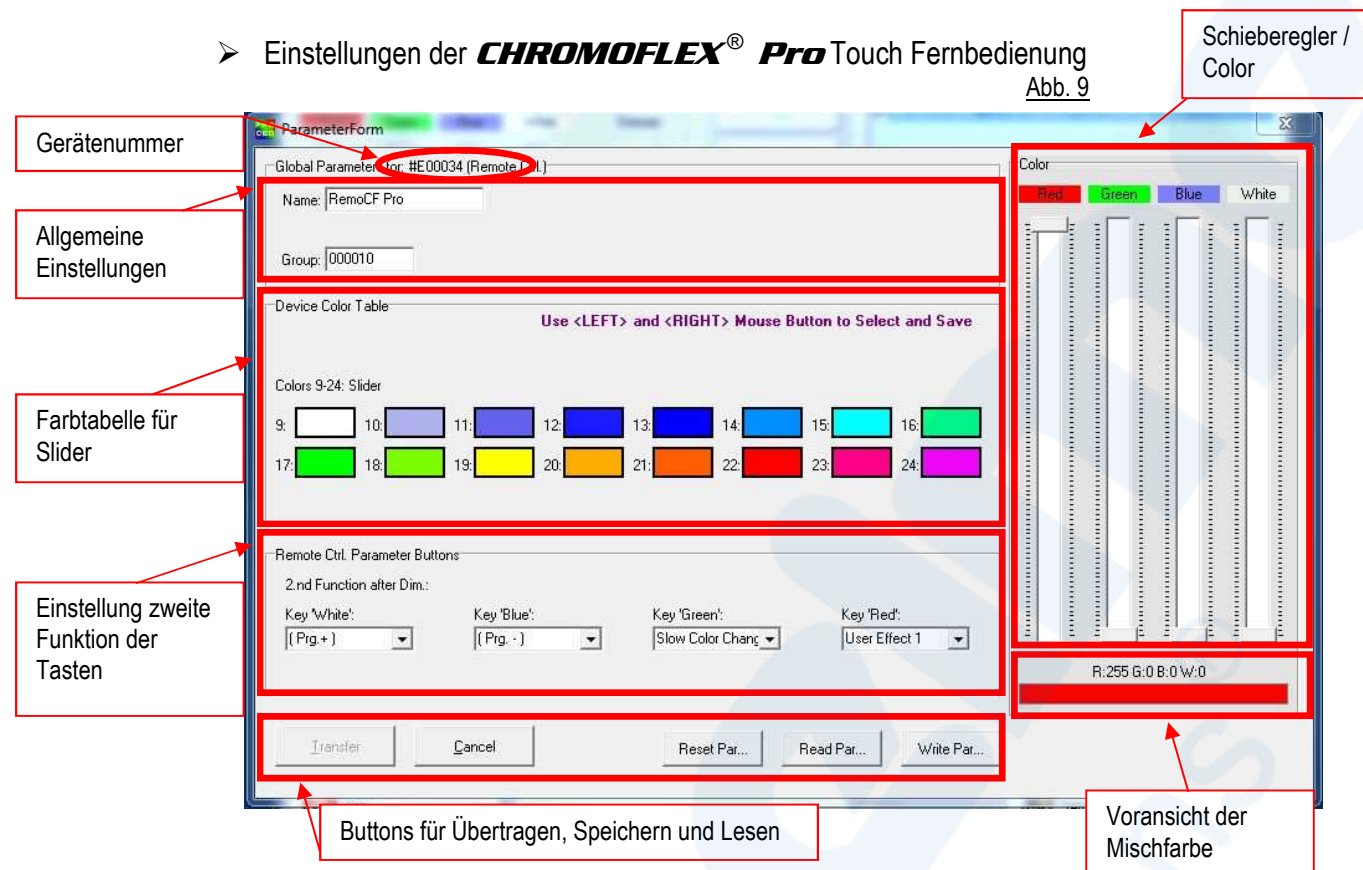
Abb. 8



- **Name:** Kann als Freitext eingegeben werden, max. 20 Zeichen
- **Mode:** Auswahl zwischen „Slave (active)“ ; „Slave (silent)“ ; „Master“
 - Slave (active) : Wenn ein Master in einer „Group“ vorhanden ist, werden Befehle weitergegeben / Repeater Funktion
 - Slave (silent) : Gibt keine Befehle weiter, ist nur für ca. 30 Sek in der Geräteliste sichtbar nach Anlegen der Versorgungsspannung, hiermit wird weniger „Verkehr“ im Netzwerk geschaffen
 - Master : synchronisiert die Zeit in den Farbverläufen seiner „Group“, siehe Glossar
- **Group:** Hier können unterschiedliche Gruppen/Netzwerke erzeugt werden; eine Kommunikation zwischen Modulen unterschiedlicher Gruppen/Netzwerke findet nicht statt; zulässiger Wert von 10 bis 0FFFF, d.h. es sind theoretisch bis zu 1048565 Gruppen/Netzwerke möglich
- **Default Effect:** Startprogramm nach Anlegen der Versorgungsspannung; kann auch durch die Fernbedienung gesetzt werden (siehe Anleitung CF Pro Touch – Fernbedienung)
- **Default Fixed Colour:** Farbe die im Programm „Fixed Colour“ als Standard hinterlegt ist
- **Effect-Offset:** Verschiebung der Farbe, siehe Glossar
- **Default Dimmer:** Dimmerwert nach Anlegen der Versorgungsspannung; wird von Master vorgegeben (wenn vorhanden)
- **Device Color Table:** Farbtabelle, die auf dem Gerät hinterlegt ist. Die Farben können mit Hilfe der Schieberegler im Feld Colour gemischt und dann mit der rechten Maustaste zugewiesen werden, siehe auch Glossar
- **User Effect:** über die Pfeil-Buttons ist einer der drei User Effekte auswählbar
 - Duration: Standzeit einer Farbe, siehe Glossar
 - Fade Time: Überblendzeit einer Farbe, siehe Glossar
 - Farbe 1 – 16 : Hier kann eine Farbe aus der Farbtabelle gewählt werden, die in dem eingestellten Usereffekt verwendet werden soll
- **Transfer:** überträgt die Parameter / Eigenschaften an das Gerät
- **Reset Par...:** stellt alle Parameter auf Werkseinstellungen zurück
- **Read Par...:** Einlesen von Parametern / Eigenschaften über eine Text-Datei
- **Write Par...:** Speichert die gerade eingestellten Parametern / Eigenschaften in einer Text-Datei

➤ Einstellungen der CHROMOFLEX® Pro Touch Fernbedienung

Abb. 9



- **Name:** Kann als Freitext eingegeben werden, max. 20 Zeichen
- **Group:** Hier können unterschiedliche Gruppen/Netzwerke erzeugt werden, eine Kommunikation zwischen Modulen unterschiedlicher Gruppen/Netzwerke findet nicht statt, zulässiger Wert von 10 bis 0FFFFF; daraus folgt, dass bis zu 1048565 Gruppen/Netzwerke möglich sind
- **Device Colour Table:** Farbtabelle, die auf der Fernbedienung für den Schieberegler/Slider hinterlegt ist. Die Farben können mit Hilfe der Schieberegler im Feld Colour gemischt und dann mit der rechten Maustaste zugewiesen werden
- **Remote Ctrl. Parameter:** Einstellung für die Funktionstasten nach Betätigen der Dimmer-Taste
- **Transfer:** überträgt die Parameter / Eigenschaften an das Gerät
- **Reset Par...:** stellt alle Parameter auf Werkseinstellungen zurück
- **Read Par...:** Einlesen von Parametern / Eigenschaften über eine Text-Datei
- **Write Par...:** Speichert die gerade eingestellten Parametern / Eigenschaften in einer Text-Datei

d.) Firmware Update / Setup

Auf die Geräte kann mit Hilfe der Software auch eine neue Firmware aufgespielt werden; wir empfehlen, diese regelmäßig zu prüfen. Welche Version der Firmware auf dem Gerät ist, kann einfach ausgelesen werden, siehe Abb. 7.

Die aktuellste Firmware kann über <http://www.barthelme.eu/software> herunter geladen werden.

Nach dem Betätigen des Setup Buttons öffnet sich ein neues Fenster, in dem ausgewählt werden kann, welches Gerät eine neue Firmware bekommen soll. Hier dementsprechend auswählen:

Wichtig: Bitte laden Sie erst die Firmware herunter und speichern Sie diese!

USB-Dongle → Update USB-Dongle Firmware...

Selektiertes Gerät → Update Device Firmware...



d.) Glossar

- Mode → Master :
Synchronisiert die Zeit in den Farbverläufen (es werden nicht die Farben synchronisiert). Für einen synchronen Lauf müssen die Einstellungen auf allen Modulen in dessen „Group“ gleich sein. Es sollte nur einen Master je „Group“ geben. Folgende Programme werden nicht synchronisiert: aufblendende Basisfarben (Blob); wechselnde Basisfarben (LSD); Feuer-Simulation (Fire); Blitze (Flashes); schnell aufblendende Basisfarben (Bursts).
- Effect-Offset : Verschiebung der Farbe
Dieser Wert wird nur für die drei vorgegebenen Farbverläufe (normaler Farbwechsel (Normal Col. Ch.); mittelschneller Farbwechsel (Medium Col. Ch.); langsamer Farbwechsel (Slow Col. Ch.) verwendet. Der Effect-Offset gibt eine Verschiebung im Verlauf an und darf Werte von 0 bis 255 annehmen: Die Farbverläufe sind in 8 Schritten zu je 32 Unterschritten unterteilt. Man kann damit einzelne Module gegenüber dem Master im Farbverlauf verschieben. Ist beispielsweise ein Modul auf „Effect-Offset“ 128 gesetzt ($= 4 * 32$), entspricht dies einer Verschiebung von 4 Farben. Er wird also in seinen Farbverläufen exakt die Farbe 5 auf Farbe 6 wechseln, während der Master von Farbe 1 auf Farbe 2 wechselt.
- Device Colour Table : Farbtabelle, die auf dem Gerät hinterlegt ist
Die Farben 1 bis 8 sind für die festdefinierten Programme. Die Farben 9 bis 32 sind zusätzliche Farben. Alle diese Farben können für die User Programme verwendet werden. Die Farbtabelle kann mit Hilfe der Schieberegler im Feld Color und der Maus verändert werden. Wenn eine Farbe mit der linken Maustaste betätigt wird, so wird diese Farbe aufgerufen und mit den Schieberegler dargestellt. Wird eine Farbe anhand der Schieberegler zusammengestellt, kann diese in der Farbtabelle gespeichert werden, indem der Mauszeiger über die gewünschte Farbe gebracht und die rechte Maustaste betätigt wird.

Wichtig: Die vordefinierten Programme (normaler Farbwechsel (Normal Col. Ch.); mittelschneller Farbwechsel (Medium Col. Ch.); langsamer Farbwechsel (Slow Col. Ch.); aufblendende Basisfarben (Blob); wechselnde Basisfarben (LSD); schnell aufblendende Basisfarben (Bursts)) verwenden die Farben 1 bis 8 aus der Farbtabelle.
- User Effect
 - Duration : Standzeit einer Farbe
Die Standzeit kann frei eingegeben werden bis zu einem Wert von 65535, was einer Zeit von 6992 Sekunden entspricht (Eingegebene Zeit x 0,1067 Sek. = Standzeit).
 - Fade Time : Überblendzeit einer Farbe
Die Überblendzeit wird von der Standzeit abgezogen: z. B. Duration wird auf 20 Sek (Eingabewert von 188) und die Fade Time auf 4 Sek gestellt, so reduziert sich die Standzeit auf 16 Sekunden. Die maximale Überblendzeit beträgt 400 Sekunden.

Sicherheitshinweise

Der USB-Dongle ist nur für den Betrieb in trockener Umgebung vorgesehen. Es handelt sich um empfindliche Bauteile. Elektrostatik, Feuchtigkeit und Schmutz können das Gerät beschädigen.

Beim nicht bestimmungsgemäßen Betrieb, Verpolung, bei Umbau des Gerätes, bei Sach- oder Personenschäden, die durch unsachgemäße Handhabung oder Nichtbeachten der Sicherheitshinweise verursacht werden, übernehmen wir keinerlei Haftung und der Garantieanspruch erlischt.

Dieses Produkt ist kein Spielzeug und gehört nicht in Kinderhände.

Kontakt / Internet

Download der PC-Software, Anleitungen, Datenblätter und technische Anfragen (technische Anfragen bitte nur als E-Mail):

<http://www.barthelme.eu> , <http://www.barthelme.eu/software>

Josef Barthelme GmbH & Co. KG
Oedenberger Str. 149
D-90491 Nürnberg
Mail : info@barthelme.de
www.barthelme.eu